

# Chyby při montáži a čemu se vyvarovat! 30 let zkušeností z praxe.

---

Elektrické podlahové vytápění

Ochranné systémy vytvořené s pomocí topných kabelů

Stěnová rekuperace vzduchu



**teplá  
podlaha™**



**teplá podlaha™** je konsorcium renomovaných výrobních podniků.

**Ing. Vratko Mikuláš, MBA**

ředitel

Tel.: 602 731 071

vmi@TeplaPodlaha.Com

# Kdo jsme



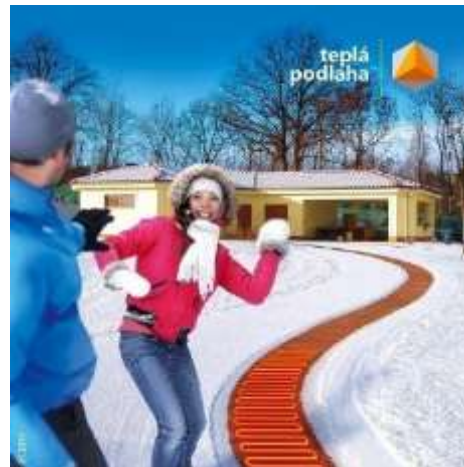
- ✓ Jsme spolehlivá a solventní firma.
- ✓ S pojištěním na 700 000 €.
- ✓ Se zárukou na kabely 22 let.
- ✓ S certifikáty pro všechny výrobky.



Společně máme **452** roků  
profesních zkušeností!



# Komplexní obrázkový systém



Chyby při montáži – jak to nedělat!

30 let zkušeností z praxe.



**Nevyrovnávat** koncovky topných kabelů  
fixovat Al páskou **ne skobou!**



teplá  
podlaha™



# Důsledek fixace spojky - koncovky skobou



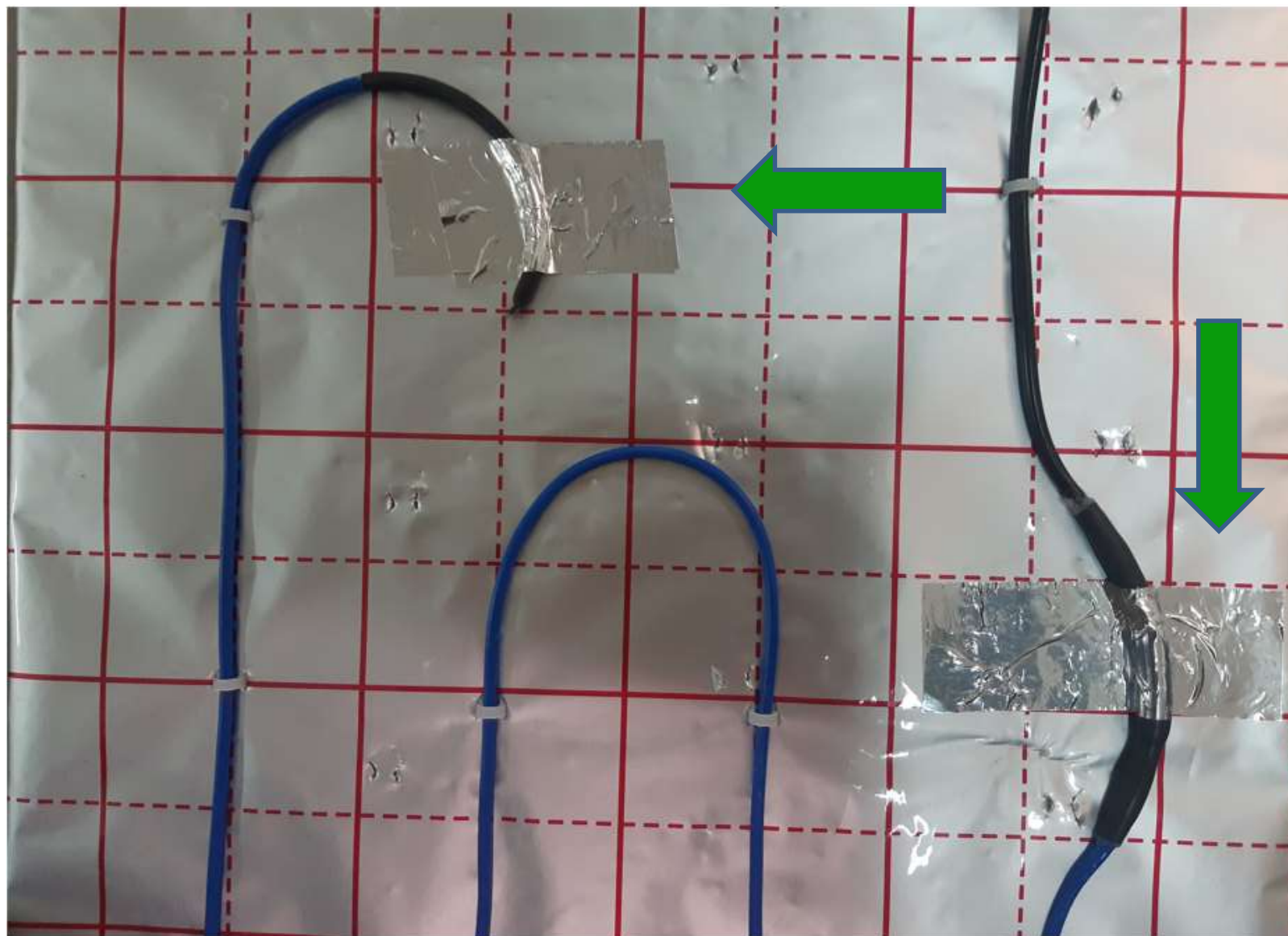
teplá  
podlaha™



Fixujte koncovky a spojky **Al páskou**.  
**Nevyrovnávat – zlomíte spojku - koncovku!**



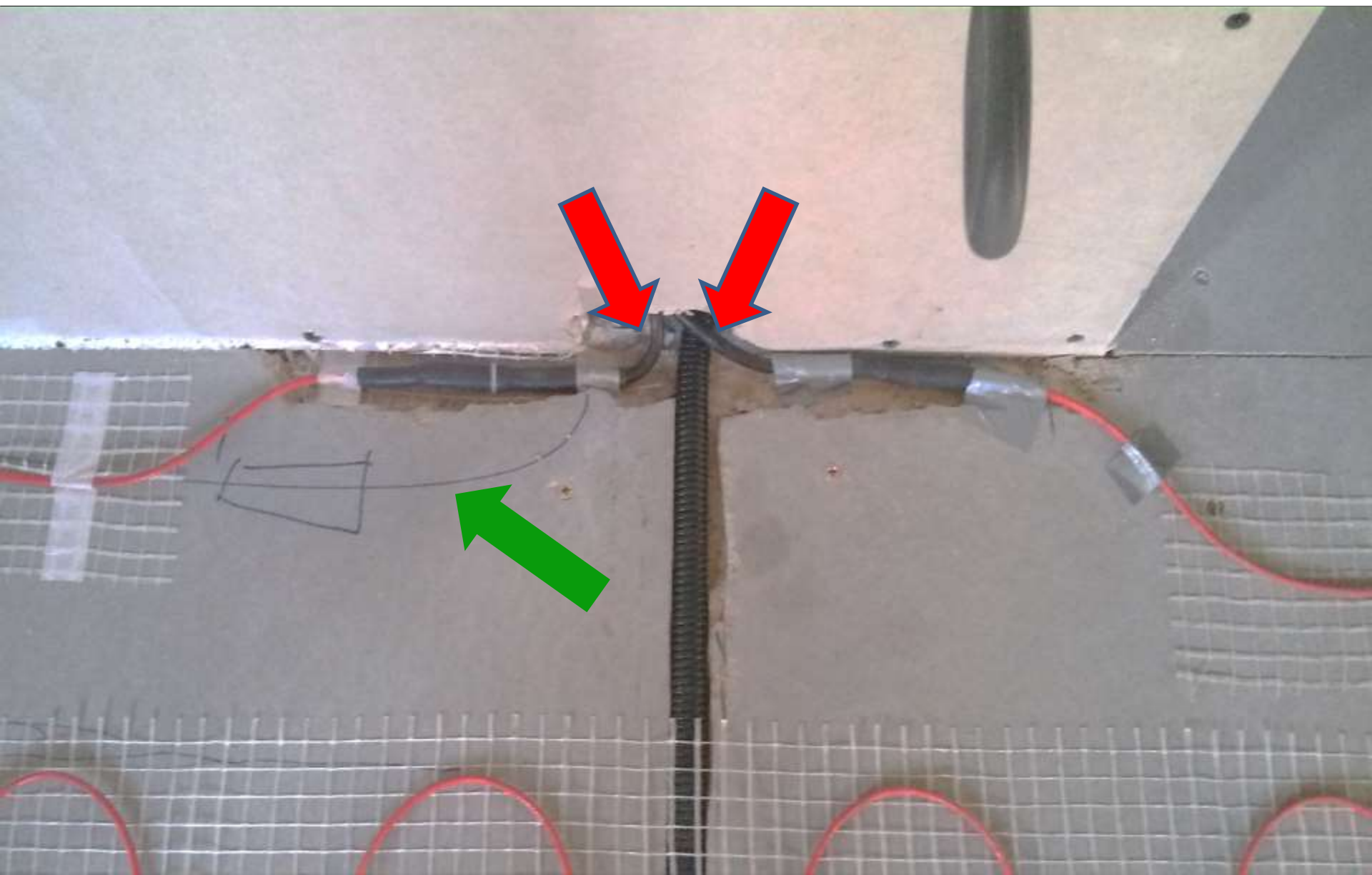
teplá  
podlaha™



**V okolí spojky musí být  
20 cm rovný kabel. (Viz nákres)**



teplá  
podlaha™

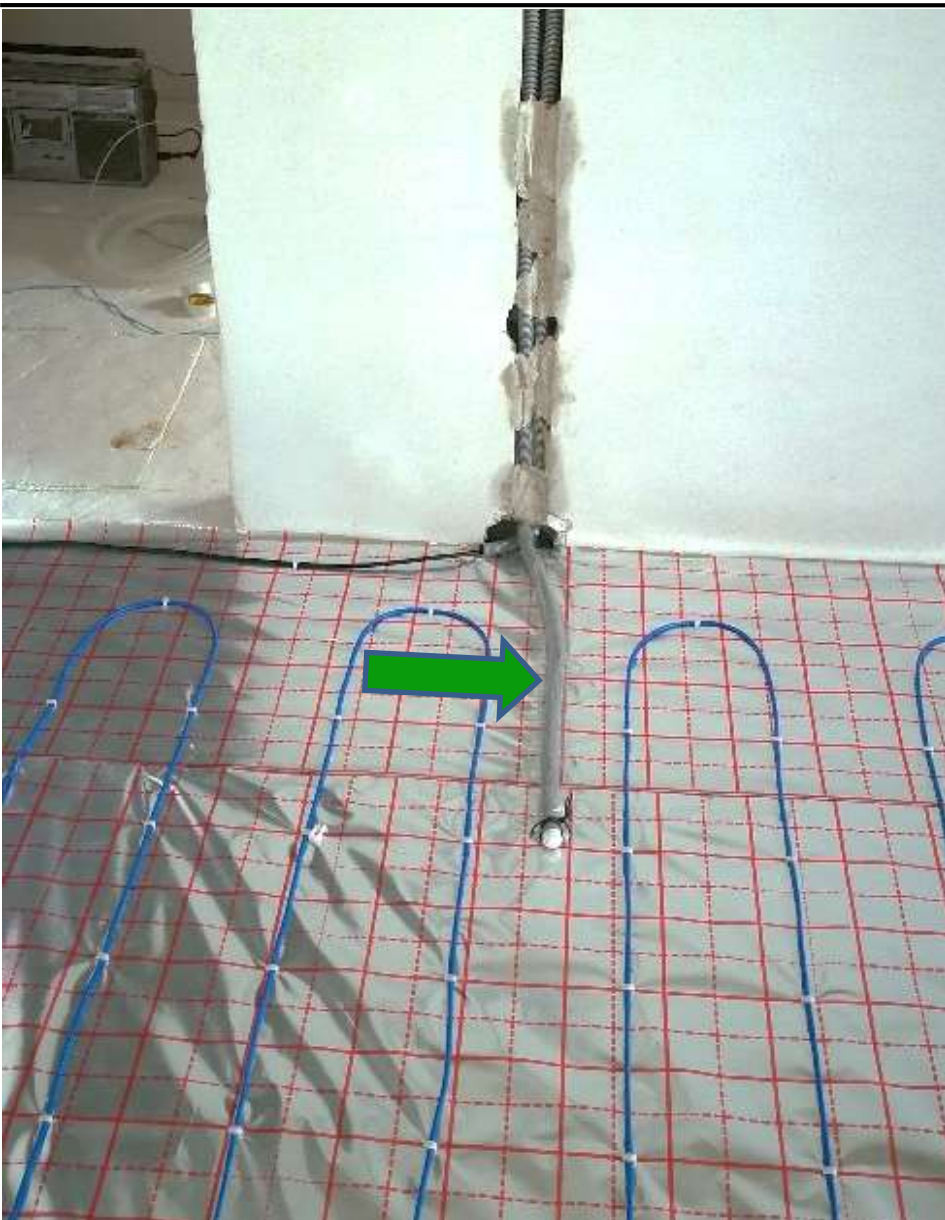




# Položení kabelů a snímače mezi kabely kolmo na termostat.



teplá  
podlaha™



# Chybné položení kabelu a snímače: Snímač má zasahovat 50 cm mezi topnými kabely



teplá  
podlaha™



# Chybné položení snímače **příčně přes kabel** **Kabel se propálí – vzduchová mezera pod husím krkem**



teplá  
podlaha™

## Montážní návod: bod 5.

Teplotní snímač vložte do trubky – husího krku tak, aby byla **rovnoměrně mezi smyčkami vytápěcího kabelu** a aby byla vložena do vytápěné plochy 50 cm od zdi. Konec instalační trubky pro snímač zaslepte.



# Chybné položení kabelu a snímače: do jedné instalační roury



teplá  
podlaha™

Nikdy nedávat topný kabel a snímač teploty do jedné montážní roury (husího krku).

Přívodní kabel může být zabudovaný (nemusí být v chráničce).



# Povolené fixační prvky:



teplá  
podlaha™

- Fixing 500 - Fixační skoba ruční



- Fixing tacker 600 - Fixační skoba pro Tacker



- LineClip - Plastová upevňovací lišta



- PV fixing 25m - Upevňovací lišta



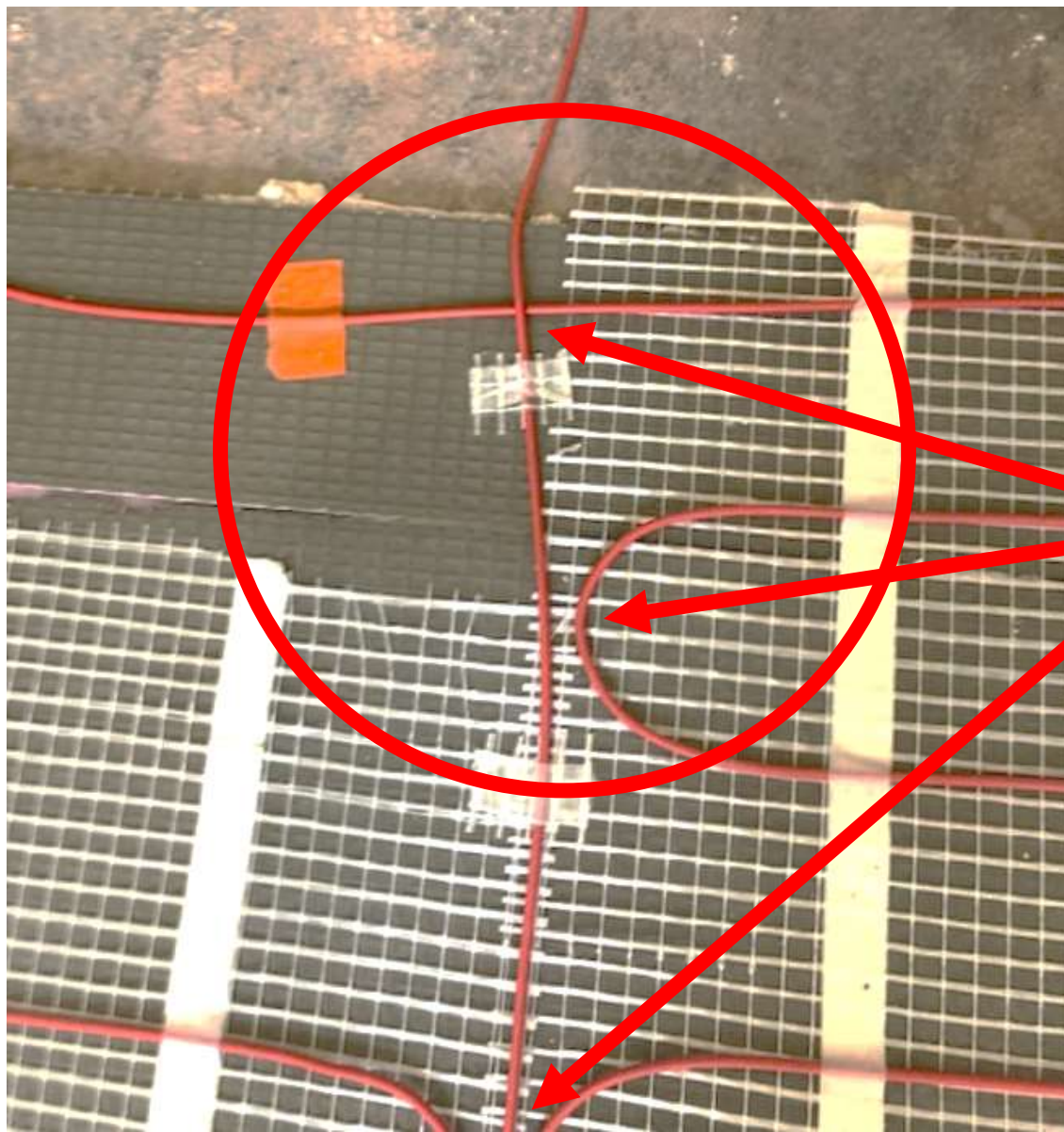
- AL páska

**Nejsou povoleny změny!**

Topný kabel se **nesmí dotýkat, křížit,**  
nebo mít **rozestup < 5 cm. Propálí se.**



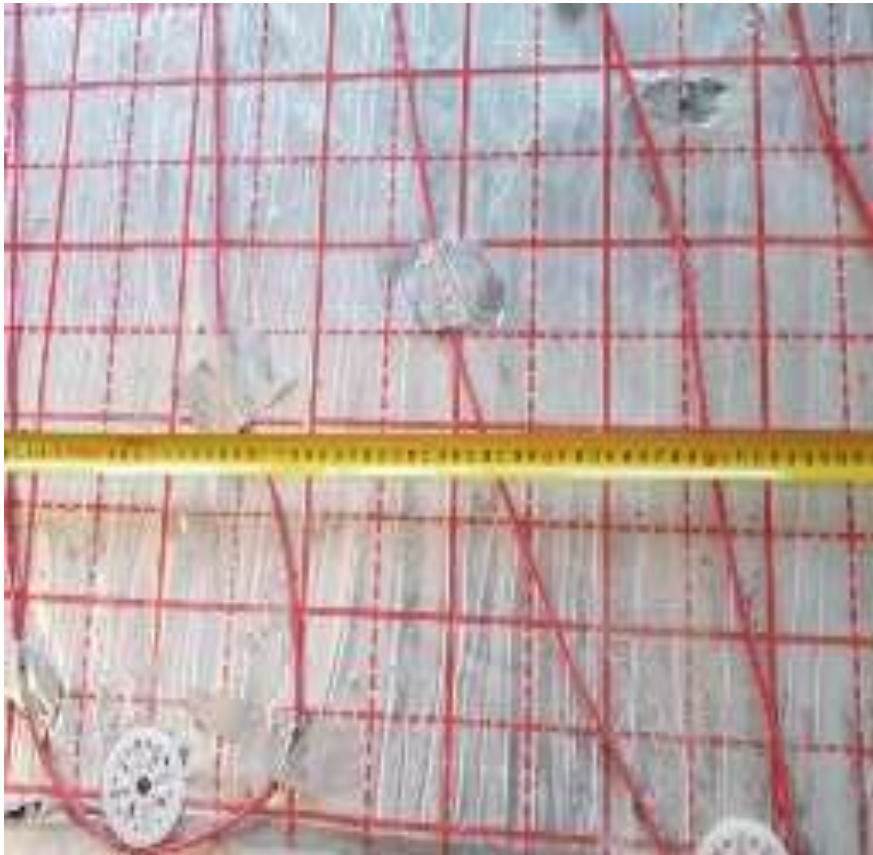
teplá  
podlaha™



# Rozpletení rohože Net T160:

**Nerozplétat** rohož.

Rozplést jen v krajním případě.



# Nevhodná izolace pod rohože Net T160 pro tenké podlahy



teplá  
podlaha™

1 cm tvrzená izolace **bez sítěky a cementové stěrky.**  
**Podlaha bude měkká a stěrka popraská!!!**





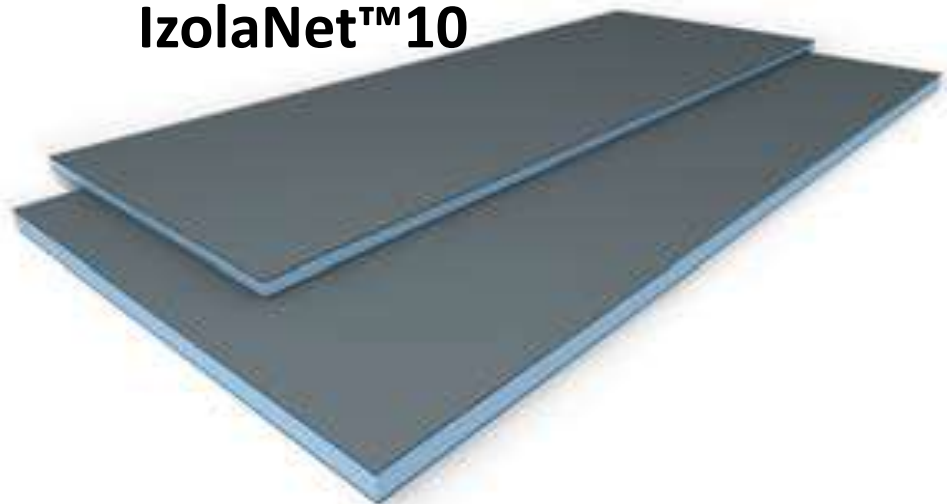
# Konstrukce podlahy pod rohože Net T160: správná konstrukce



teplá  
podlaha™

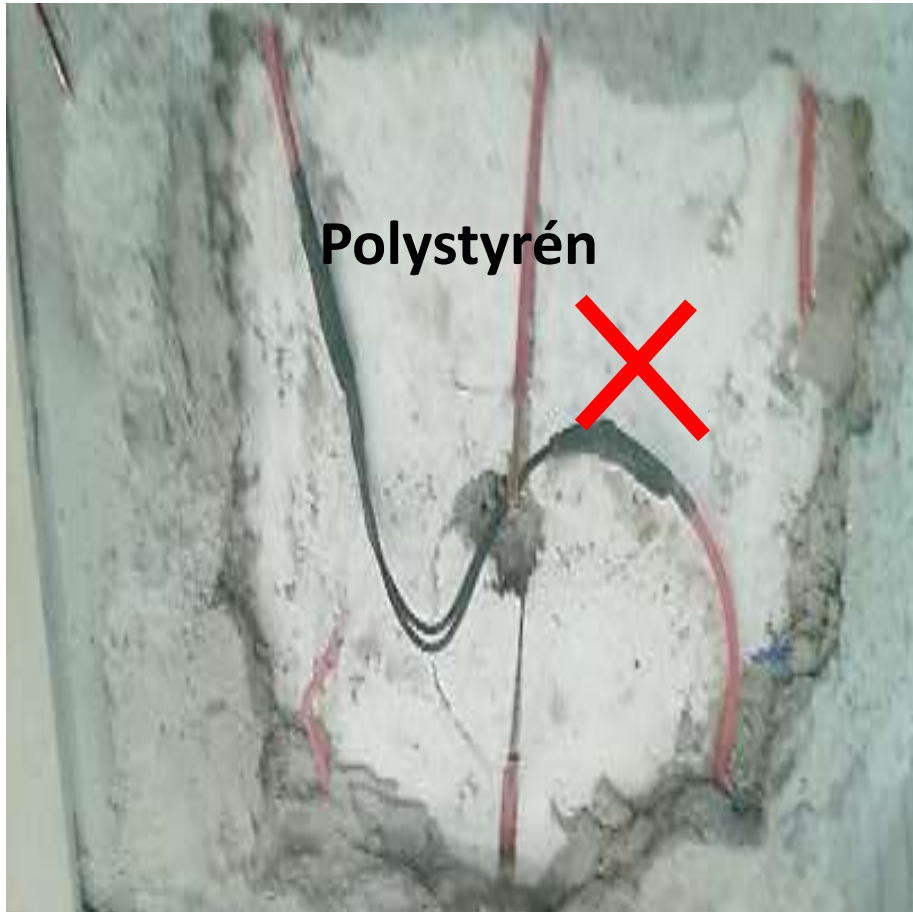
- ✓ 1 cm **IzolaNet™10** (přilepená, zafixovaná),  
podívejte se na prospekt *Aby bylo teplo*, str. 4
- ✓ Rohož **Net™T160**
- ✓ **Tmel** (flexibilní lepidlo)

**IzolaNet™10**



# Proč AL fólie: předcházíme přepálení kabelu

Pod topné kabely používat výhradně doporučená AL fólii od teplá podlaha™. Jinak neplatí záruka.



Zakázané položení kabelu



Správná instalace s AL fólií

# Požadavky při montáži: topný kabel se nesmí:



Zkracovat

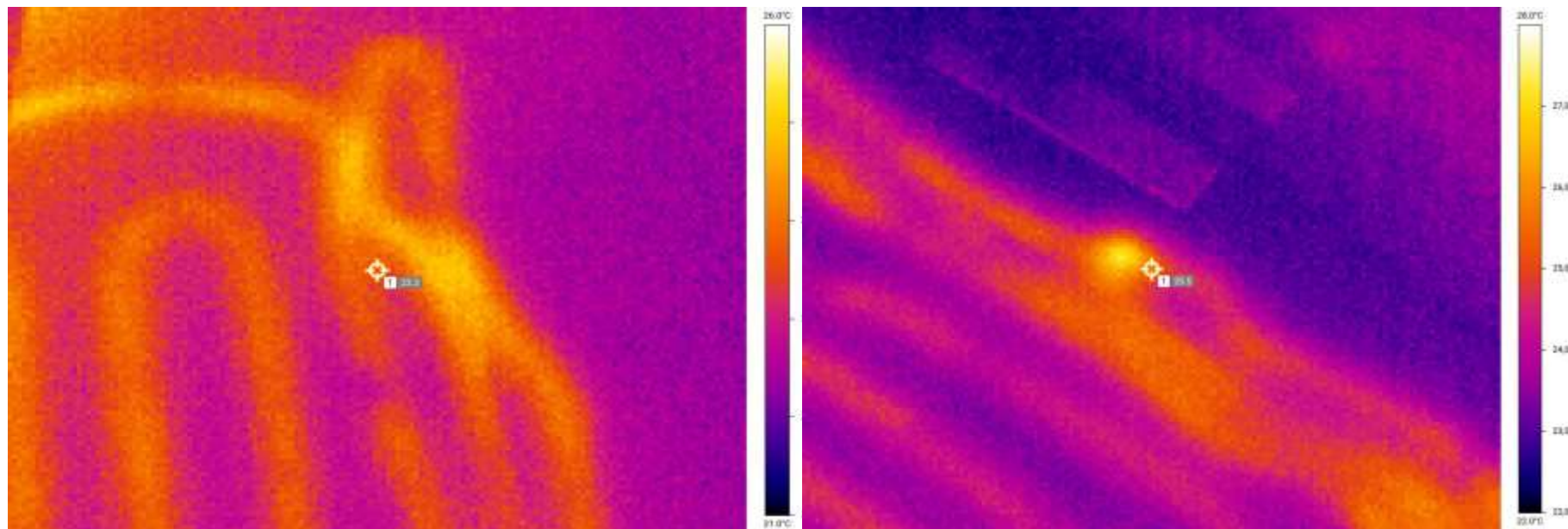
Prodlužovat

Navzájem dotýkat

Křížit

Dotýkat izolace a přecházet dilatací

Montáž kabelů se dá  
zkontrolovat i po letech.



# Po zalití kabelů si **zkontrolujte** rozložení kabelů infrakamerou



teplá  
podlaha™

Při lití betonu Vám můžou stavbaři vytrhat kabely a pokazit Vaši bezchybnou montáž.

Kupte si levnou Infrakameru. Například:

<https://www.reviznipristroje.cz/termokamery/2656-termokamera-uni-t-uti260b.html>



# Topný kabel použijte s termostatem řady Displej™ a podlahovým snímačem.



S vhodným termostatem řady Displej™

S podlahovým snímačem


Nastaveným na max. 45 °C



# Doporučení při **nespárování telefonu**



teplá  
podlaha™

1. Restartovat smartphone
2. Restartovat router
3. Router musí být v pásmě **2,4 GHz**
4. Použít jiný smartphone
5. Nainstalovat aplikaci  „Room Heat,,
6. Spárovat termostat s novým smartphonem



# Náhrada chybějícího materiálu



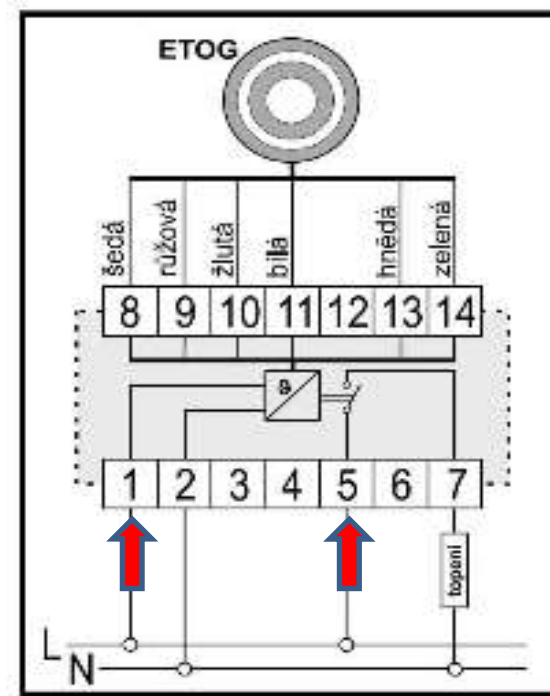
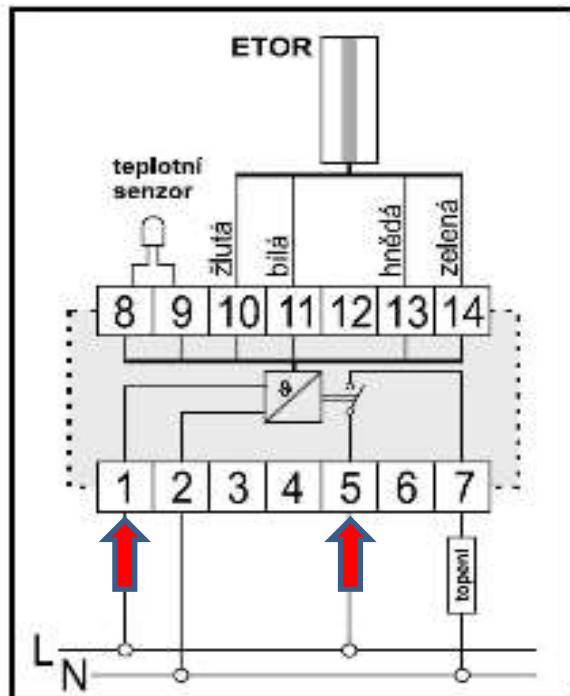
teplá  
podlaha™

	<p>LineT20, 25m, 500W</p>	<p>Line™T20, 25m, 500W, <b>SKLADOM OD 15.3.2020</b> <i>Dvojžilový opletený odporový vykurovací kabel s 2m studeným koncom, 20W/m, 230V. Bez termostatu.</i></p>
---	-----------------------------------	---

1. Nahradit nejbližším delším kabelem shodné řady (např. 25m nahradit 30m kabelem).
2. Použít kabel jiné řady se stejným výkonem, např. 10W za 20W (Line T20, 25m, 500W za Line T10, 50m, 500W).
3. Objednat kabely v předstihu na sklad.
4. Nahradit dvěma kabely (např. 50m nahradit dvěma 25m).
- 5. Vytvořte si malý sklad.**

# Požadavky při montáži: zapojení DIN 01

Nutné překlenout svorku 1 a 5 nebo přemostit: pustit fázi na svorku 5.





# Porucha na spojce kabelu (toto nejsou naše kabely)



teplá  
podlaha™



# Probodnutý kabel skobou při použití montážního nástroje - Tackera



teplá  
podlaha™



# Zašlápnutí kabelu příchýtkou



teplá  
podlaha™



# Zatlačený kabel pod dilatační izolaci a propálení.



teplá  
podlaha™



# Vysušený beton topným kabelem

Stavební hmota (beton, anhydrit) **se nesmí vysoušet topným kabelem!!!**

Drolí se stavební hmota

Vytvoření vzduchové bublinky – přehřívání a snížení životnosti

**Záruka neplatí!!!**



# Změřit vlhkost betonu / anhydritu před položením krytiny



Firma, která pokládá podlahu **a nemá vlhkoměr - vyžeňte ji.**  
Položí parotěsnou zábranu - ochrání si podlahu a **poškodí topení!**

Posledních 5% vlhkosti můžete dosuší postupným zvyšováním teploty podlahy, pod odborným dohledem specialistu.

Jinak beton zkrystalizuje, vytvoří bubliny a kabely se propálí.

**Záruka neplatí!**



# Přelepovat spoje hliníkové fólie

Přelepovat fólii při spojích naší metalickou, nebo AL páskou.  
Jinak hrozí zatečení betonu pod fólii a poškození fólie.



# Používat dilatační izolaci podél zdí

Jinak hrozí prasknutí betonu.

Teplo se šíří do stěn.







Topný kabel nesmí přecházet přes dilataci. Viz montážní návod.

Nařezávají beton špachtlí - vytvářejí násilné dilatace a kabel se po několika letech přepálí.

**Krizové řešení – Záruka neplatí!!!**

Vložit topný kabel do nařezané montážní trubice, která přechází dilatací a **natlačit silikon do trubice.**



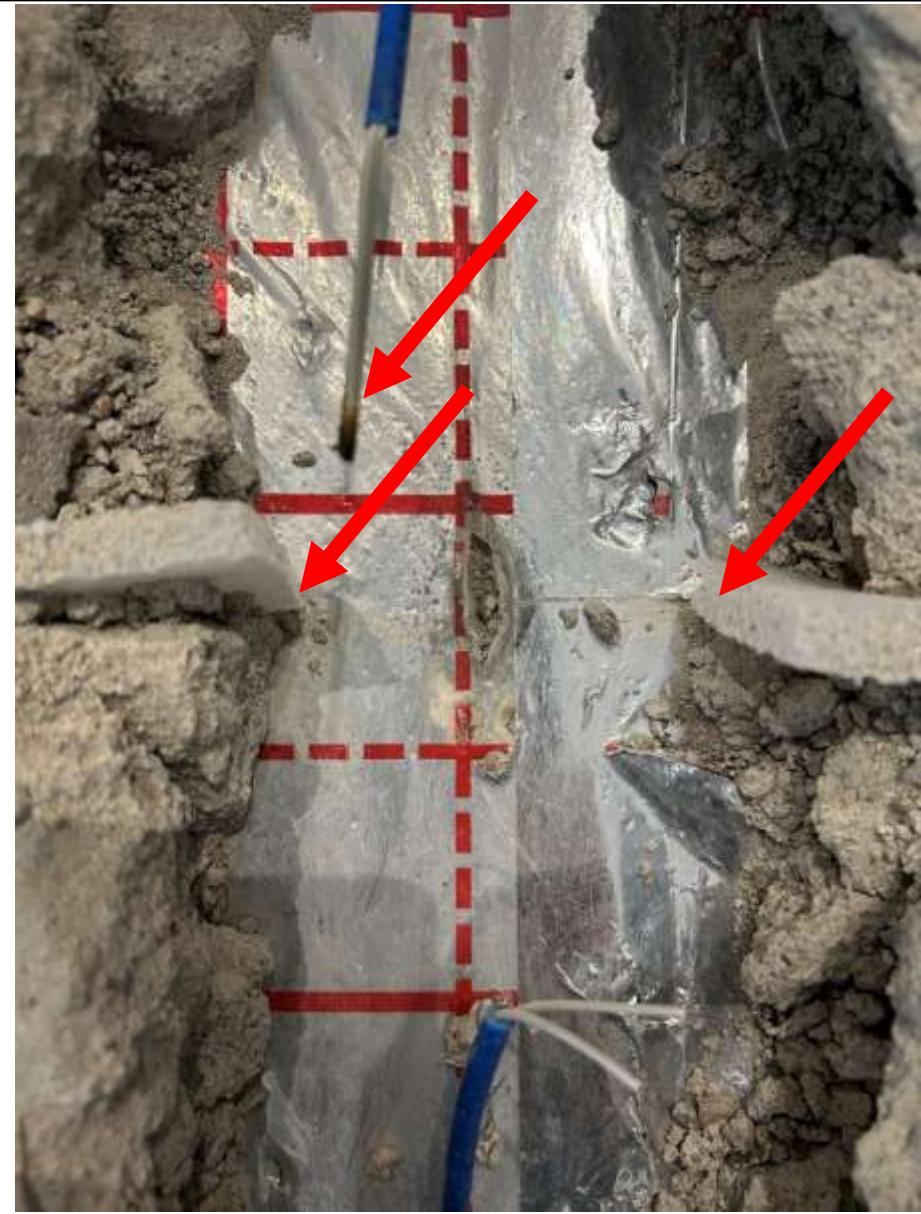
# Zakázaný přechod topného kabelu přes dilataci - **důsledek**



teplá  
podlaha™

Topný kabel **nesmí procházet přes dilataci**. Viz montážní návod.

**Jinak se časem propáli.**



# Nezakrývat topné plochy nábytkem.



teplá  
podlaha™

Nábytek nesmí zakrývat topné plochy

Nábytek musí byť na nožičkách min. 5 cm

**Záruka neplatí!!!**



1. Boskovice u Brna – CZ
2. Benešov u Prahy - CZ
3. Bratislava – SK
4. Košice - SK




# Postup při reklamaci kabelu:

Podívejte se na přiložený formulář – dodržovat postup



teplá  
podlaha™

**teplá  
podlaha™** 

**Postup při reklamácii kábla**


- Nahlásiť poruchu kábla technickému oddeleniu na email [technik@teplapodlaha.com](mailto:technik@teplapodlaha.com) , tel.: +421 948 550 440. V prílohe zaslať **záručný list danej miestnosti, fotodokumentáciu uloženia káblov a faktúru.**
- Ďalej **zákazníckove údaje a údaje montážnej firmy.** Vid' nižšie.
- Týmto technické oddelenie informuje, že ak bude servisný zásah ako záručná oprava zavinená výrobou, tak to bude bezplatná oprava. Ak je to pozáručná oprava, alebo porucha, ktorá nie je spôsobená výrobnou chybou, tak bude servisný zásah spoplatnený. Vid' nižšie.
- Po dodaní záručných listov a fotodokumentácie a odsúhlasení podmienok nezáručnej opravy, technické oddelenie zabezpečí opravu kábla.
- V prípade nedodania záručných listov a fotodokumentácie, alebo požiadavky na nezáručný servis** technické oddelenie zabezpečí vystavenie a odoslanie faktúry strane, ktorá objednáva opravu. **Po nabežnutí peňazí na účet,** technické oddelenie zabezpečí opravu kábla.
- Objednávateľ zabezpečí aby miestnosť kde sa bude vykonávať servis poruchy bola prázdna, bez nábytku a musí byť prístup ku koncovke a spojke kábla.

Kúty 11.12.2019

Igor Horný  
technický riaditeľ

Anos s.r.o. - teplá podlaha™  
Tel SR. 0948 550 440  
[Email.technik@TeplaPodlaha.com](mailto:Email.technik@TeplaPodlaha.com)  
[www.TeplaPodlaha.Com](http://www.TeplaPodlaha.Com)

Postup při reklamácii kábla teplá podlaha Zákazník VZOR

**teplá  
podlaha™** 

**Objednávka servisného zásahu**

Meno a adresa zákazníka:  
Dátum inštalácie (podľa záručného listu):  
Stručný popis poruchy:

Je uplatnená predĺžená záruka?  áno  nie

Montážna firma, ktorá inštalovala vykurovanie:

**Predbežné vyúčtovanie servisného zásahu:**

Popis	Množstvo
Doprava - sadzba za km (tam aj späť)	0
Práca v hodinách	0
Čas na ceste v hodinách	0
Materiál podľa spotreby pri opravě	0
Zameranie poruchy	0
<b>Spolu:</b>	

**Vyžadované dokumenty:**  
Vyplnené záručné listy (Kontrola meraní po montáži a betonáži)  
Faktúra  
Fotodokumentácia  
Popríklad - číslo riešenia

.....

**Objednávateľ** **Dodávateľ**

Meno:  
Funkcia:

Firma,  
Adresa:  
Tel.  
Email:

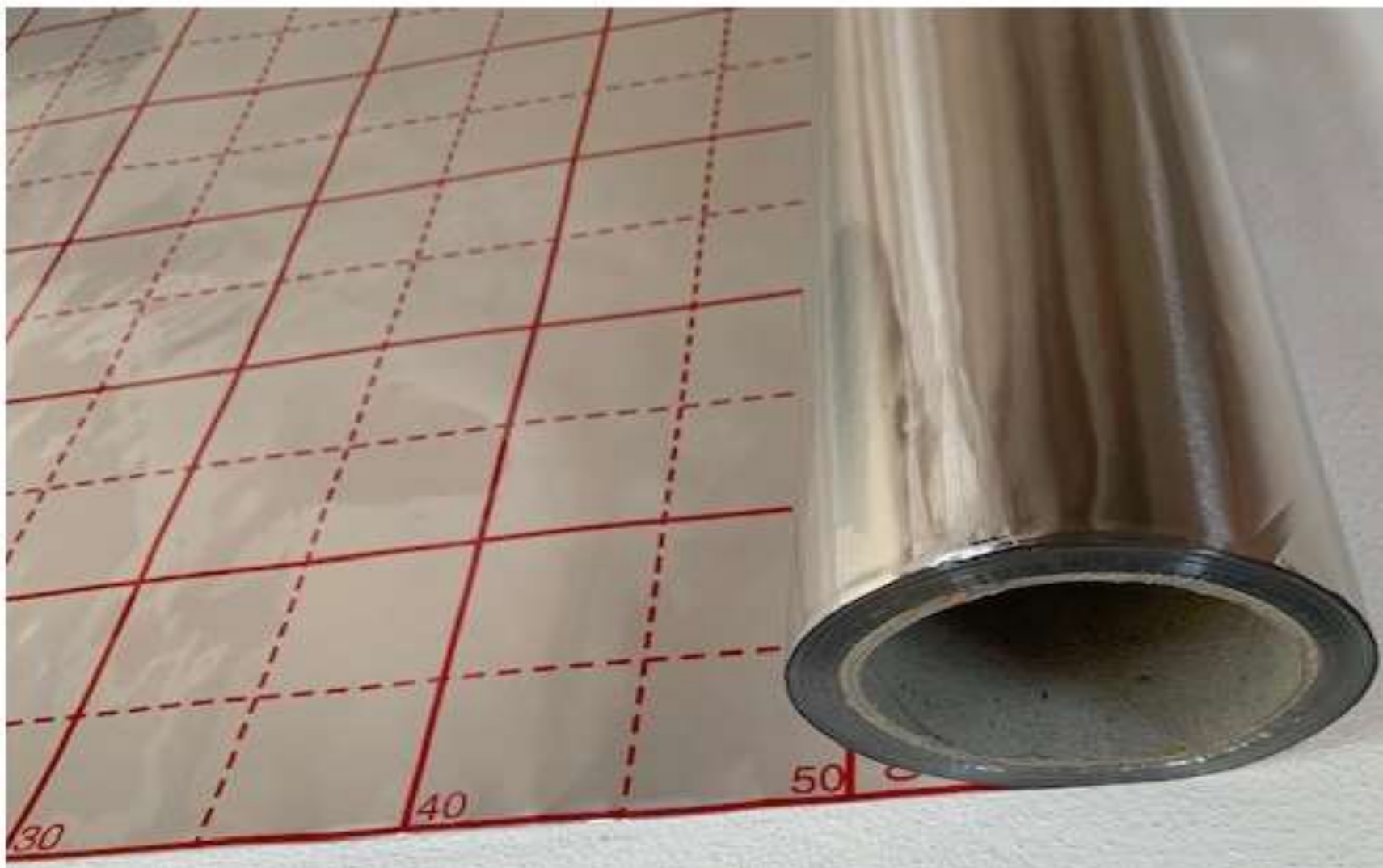
IČO:  
IČ DPH:

Postup při reklamácii kábla teplá podlaha Zákazník VZOR

**Aby platila záruka výhradně používat naši doporučenou  
5 –vrstvou AL fólii - předchází přehřátí kabelu.**



**teplá  
podlaha™**



# Pro uplatnění záruky je nutné vyplnit záruční list.



teplá  
podlaha™

alebo vymeniť takýto produkt, všetky náklady budú účtované.

Záručný kupón Ing Ján Šaliga

Miestnosť: 125a

Č. izby: 105

Meno objektu: Bungalov KE

Vykurovací kábel Line™ T10	Výkon (W)	Dĺžka (m)	Odpor ( $\Omega$ ) @ 20°C +10/-5%	Odpor ( $\Omega$ ) pred betonážou	Izolačný odpor (M $\Omega$ ) pred betonážou	Odpor ( $\Omega$ ) po betonáži	Izolačný odpor (M $\Omega$ ) po betonáži
Line™ T10	100	10	529,00				
Line™ T10	200	20	264,50				
Line™ T10	280	28	188,93				
Line™ T10	410	41	129,02				
Line™ T10	500	50	105,80				
Line™ T10	570	57	92,81				
Line™ T10	700	70	75,57				
Line™ T10	810	81	65,31				
Line™ T10	900	90	58,78				
Line™ T10	1000	100	52,90	55	> 99	555	> 99
Line™ T10	1250	129	42,30				
Line™ T10	1400	140	37,79				
Line™ T10	1600	160	33,06				
Line™ T10	1800	180	29,39				
Line™ T10	2000	200	26,45				
Line™ T10	2400	240	22,04				
Line™ T10	2800	280	18,89				

Dátum predaja / Pečiatka:	Dátum inštalácie: 22.05.2018	Pečiatka: 
Elektroinštalatér / Predajca: <b>Štefan Bober EL.EK</b> Mudroňova 21, Košice IČO: 35 065 451 IČ DPH: SK1020037425	Meno a Priezvisko, tel., e-mail: Štefan Bober 0905 326 451 clex@elex.sk	Podpis:

# Pro uplatnění záruky je nutné vyplnit záruční list.



teplá  
podlaha™

## Záruka 2 roky – Záruční kupon na termostat Displej 7

Záruka neplatí, pokud instalace nebyla provedena odborně způsobilou osobou anebo došlo k chybě způsobené nesprávným návrhem, poškozením, nesprávnou instalací nebo jiným pozdějším poškozením. Pokud budeme požádáni opravit nebo vyměnit takovou jednotku, všechny náklady budou účtovány.

Datum prodeje / Razítko: <i>11.1. 2019</i>	Datum instalace: <i>11.1. 2019</i>	Termostat musí být trvale pod napětím. Záruka je platná se správně dodanými dokumenty: 1. Když je správně vyplněný Záruční kupon; 2. Dokument o koupi: faktura nebo nákupní doklad; 3. Povinností dodavatele bude bezplatně opravit nebo dodat novou jednotku zákazníkovi bez dalších bočních nákladů spojených s opravou nebo výměnou jednotky.
Elektrikář / Prodejce: <b>KAREL CAGA</b> 742 60 PETŘVALD 96 tel: 773 799 040 IČ: 73239119, DIČ: CZ6612190277	Jméno a Příjmení: <i>KAREL CAGA</i>	
Podpis: <i>Cy</i>	Razítko: <b>KAREL CAGA</b> 742 60 PETŘVALD 96 tel: 773 799 040 IČ: 73239119, DIČ: CZ6612190277	

- 4 -

*108. - KOUPELNA - RD PLOKS*



# Měřicí přístroj **izolačního** odporu



teplá  
podlaha™

Použít standardní měřicí přístroje  
Nepoužívat **impulzní** měřicí přístroje



# Měření izolačního odporu

Izolační odpor musí být **> 50 MΩ**



Zkušební napětí >1000 VDC. Max. 2500 VDC max. 20 sek.

Měříme mezi:

**Modrým SPOLU** s **hnědým** „černým“, a **žlutozeleným**



Když zkušební napětí dáte mezi **modrý** a **hnědý** odpálíte spojku, nebo koncovku!

# Nový Tacker – ruční nástroj na uchycení topných kabelů na podlahu



teplá  
podlaha™



Lehký 1,30kg  
Jednoduchá manipulace,  
Dobře se zatlačejí skoby  
Přítlačná pružina na skoby  
Dobře dotlačí skoby  
Skoby dobře drží v izolaci

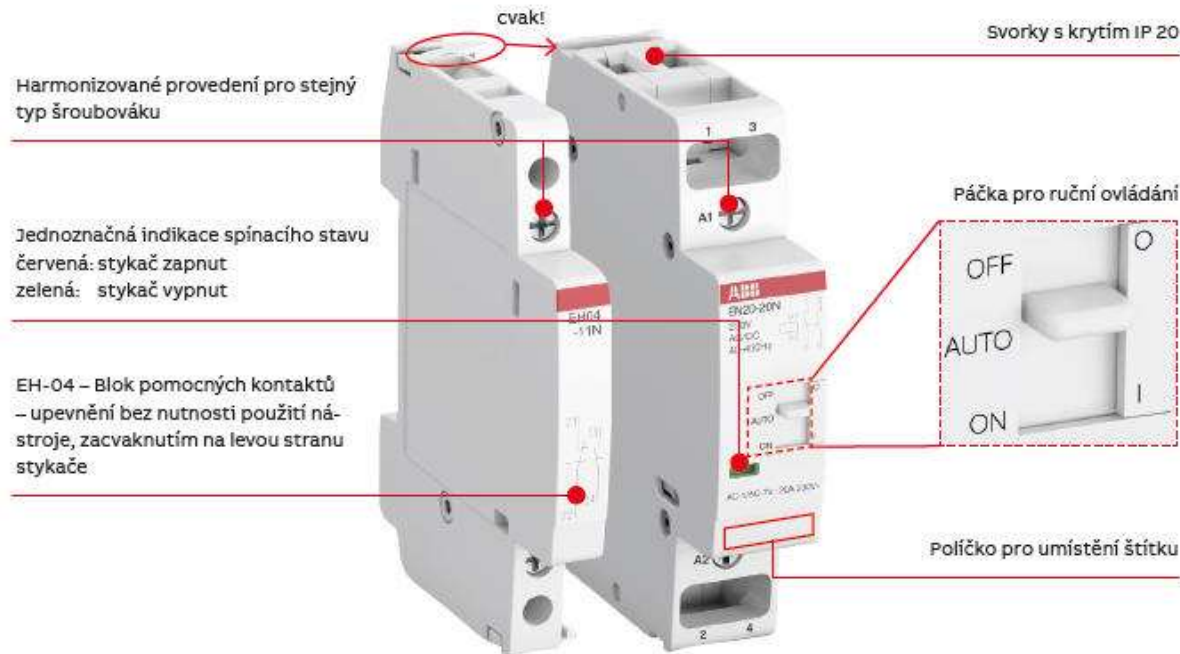


# Nepoužívat tyto stykače!

Špatně nastavený stykač způsobil přehřátí a poškození podlahy



teplá  
podlaha™



Při kontrole rozvaděče jsme zjistili , že elektrikář použil jiné stykače na přehřívající se podlahy. **Použil stykače, které mají ručně nastavitelné 3 polohy. Nastavil na ON!**

**ON / Zapnuto:** Termostat umí zapnout, **ale neumí vypnout!!!** Krytina se přehřeje a poškodí.

**Auto:** Termostat umí zapnout i vypnout **Nastavit polohu Automat.**

Vypnuto: Termostat neumí zapnout topení.

# Když topení nevytápí na nastavenou °C. Co s tím?



## Když je v pokoji termostat v pořádku

Posunul se snímač podlahy ke kabelu. Zvyšte limitní teplotu podlahového snímače na teplotu 55°C...

## Když je to v celém domě

Zkontrolujte, jestli není přehozené zapojení HDO boiler a topení.

## Když je v pokoji termostat v pořádku a nespíná a netopí

Když má objekt foto voltaickou elektrárnu tak je termostat napojený fází kde je jednosměrný proud.

# Nevhodná podložka

## pod hliníkovou rohoží AL Net™ T80



teplá  
podlaha™



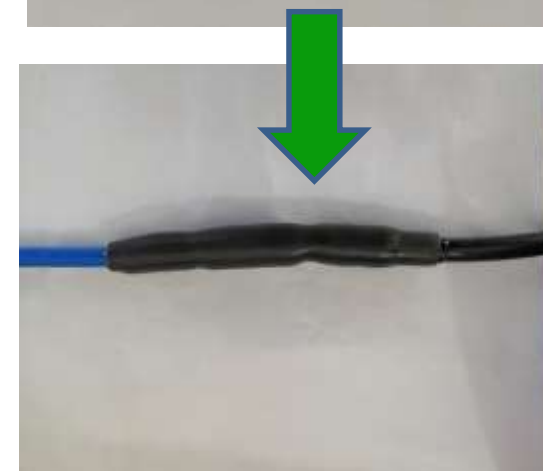
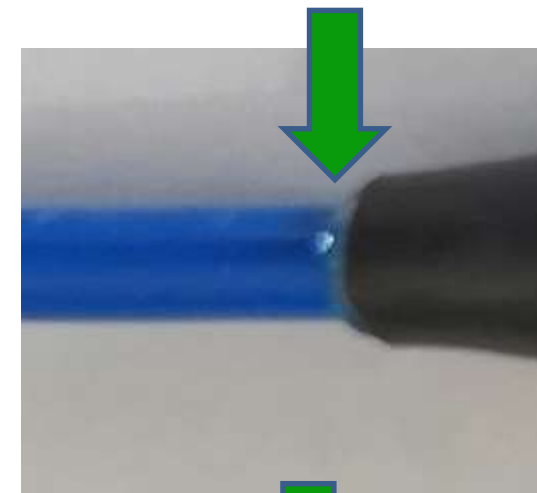
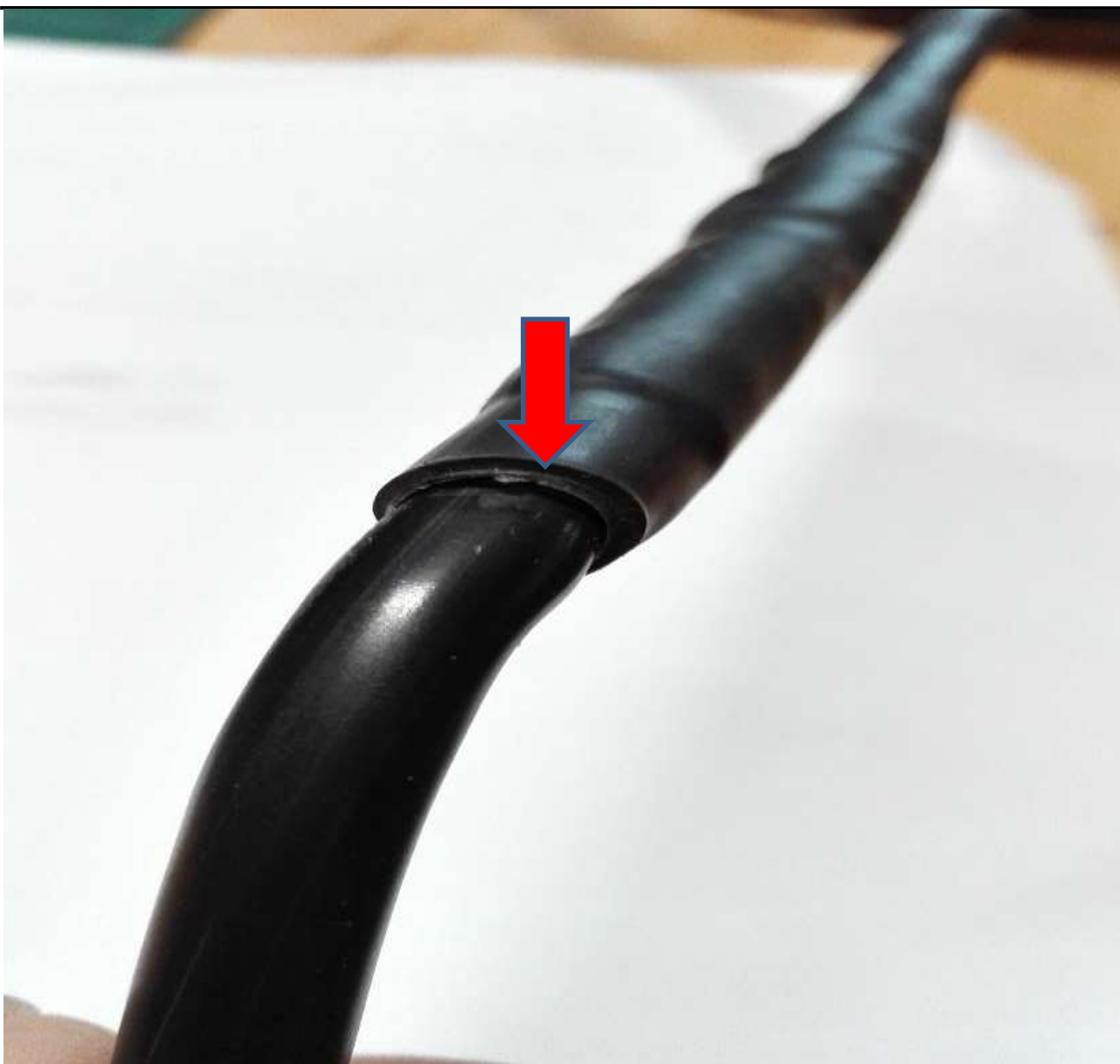
Pod hliníkovou  
rohoží  
AL Net™ T80  
povinně montovat  
Izola™ 6 mm.



Dofoukat spojky topných kabelů  
horkovzdušnou pistolí... **Musíte vidět výron lepidla...**



teplá  
podlaha™



# Sumarizace technických chyb z montáží



teplá  
podlaha™

**Nevyrovnávat** koncovky a spojky. Fixovat AL páskou ne skobou  
Kabel za spojkou nesmí **být zalomený** (až po 20 cm).

**Snímač kolmo** na zed' mezi kabely.

Vyplněné záruční listy = **záruka**.

Kabel se **nesmí křížit, dotýkat** a musí mít **min. rozteč**.

**Konstrukce** podlahy pod rohože.

Proč **AL fólie**.

**Požadavky** při montáži.

Zapojení **DIN 01**.

**Nevysoušet** beton topným kabelem.

**Zemřít vlhkost** betonu / anhydrit před položením krytiny.

**Přelepovat hliníkovou fólii** páskou.



# Sumarizace technických chyb z montáží



teplá  
podlaha™

Pozor na zašlápnutí / přeseknutí kabelu.

Používat distanční pásy.

Krizový přechod z dilatace do dilatace. (Záruky neplatí!)

Nezakrývat topné plochy. Nábytek na nožičkách.

Poruchy a servis kabelů.

Postup při reklamaci.

Používat standardní měřicí přístroj.

Měření izolačního odporu.

Nevhodné stykače.

Nedotápí pokoj, nebo dům.

Pod hliníkovou rohož montovat Izola™ 6mm.

Dofoukat spojky horkovzdušnou pistolí.

**=> Pokoj a pohoda...**



Chyby při montáži – jak to nedělat!

30 let zkušeností z praxe.

